

Instruktionerna omfattar montering av skivor som brandskydd på träregelvägg.

Förvaring och hantering

Skivor ska förvaras inomhus i ett välventilerat rum. Underlaget ska vara torrt, plant och upphöjt minst 75 mm, t.ex. 75 x 75 mm regler CC 400 mm. Transportemballaget ska vara intakt tills skivorna ska användas. Ev. övertäckning ska tillåta fri ventilation på alla sidor och kanter. Skivor ska hanteras/bäras lodrätt.



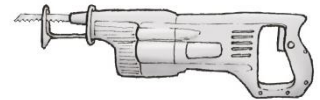
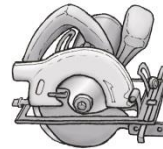
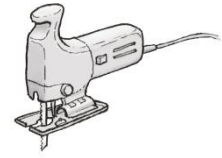
Bearbetning och verktyg

Bearbetning: Skivorna kan bearbetas med traditionella handhållna verktyg för trä. Vid större mängder rekommenderas att använda stationära maskiner (t.ex. bordcirkelsåg).

Använd alltid P2 dammask samt utsug på maskiner och ombesörj god ventilation.

Vi avråder från att använda vinkelslip, eftersom skärnlinjen blir oexakt och det bildas för mycket damm under skärningen. Vid större mängder kan vi mot prillägg framställa skivor i specialmått eller uppskurna efter fasta mått.

Klingor: Man kan antingen använda hårdmetallklinga eller diamanatklinga till fibercement. Diamanatklingan kommer att ha längre livslängd än hårdmetallklingan.



1) Fastsättning - montering i träreglar

Skiva	Klammer ^a	Skrubar ^b
10 mm	^c	3,5x45 mm
12 mm	^c	^c
15 mm	^c	^c
18 mm	^c	^c
20 mm	^c	^c
25 mm	^c	^c

^a elgalvaniserad och med lim.

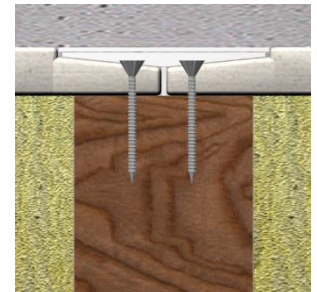
^b med borrarspets, annars förborring Ø 3/4 mm bor.

^c enligt färdig konstruktion.

Klammer



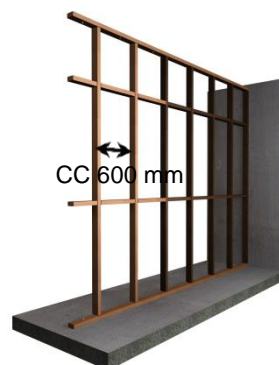
Skrubar



2) Trästomme

Topp och botten samt stående regler i träregelväggen ska vara minst 45 x 70 mm regler av gran eller fur. Stående regler ska monteras CC 600 mm och alla skivskarvar ska ha understöd av regler (Figur 2 A).

Figur 2 A



Figur 3 A

Figur 3 B

Promat - by ivarsson a/s, Kometvej 36, 6230 Rødekro, Danmark, T +45 73 66 19 99, info@promat.se, www.promat.se

Anmärkning: Assistsans i samband med ritningsmaterial, tekniska frågor och beräkning av materialförbrukning är endast vägledande. Promat/ivarsson a/s kan därmed inte krävas på ersättning för detta. Förbehåll för tryckfel.

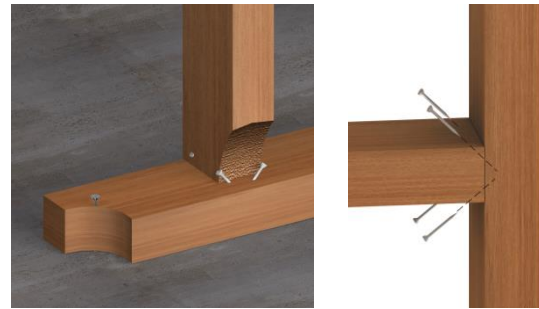
3) Montering av träreglar

Reglarna i trästommens ram görs fast i underlaget med 6,0 x 100 mm skruvar och S8 nylonplugg max CC 500 mm (Figur 3 A).

Underlaget (vägg/golv/tak) ska vara av betong eller tegel.

Tvärreglar ska vara min. 45 x 70 mm reglar av gran eller furu och görs fast i enlighet med gällande principer (Figur 3 B).

Mellan alla reglar och underlag placeras 12 x 50 mm Alsijoint® isoleringsband (Figur 3 C).



Figur 3 C

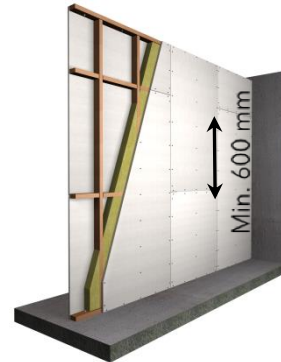


4) Fastsättning av skivor

Skivornas görs fast i reglarna med klammer CC 100 mm och skruvar CC 250 mm. Avståndet till alla skivkanter ska vara min. 20 mm för klammer och min. 25 mm för skruvar.

Gör först fast skivorna på ena sidan av träregelväggen. Montera sedan stenullen (densitet min. 30 kg/m³) och skivor på den andra sidan.

Alla skivornas ändskarvar ska förskjutas minst 600 mm från rad till rad.



5) Färdigställande mm.

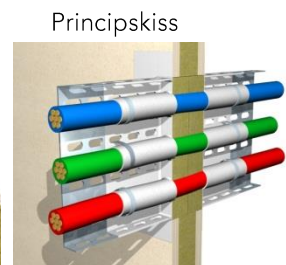
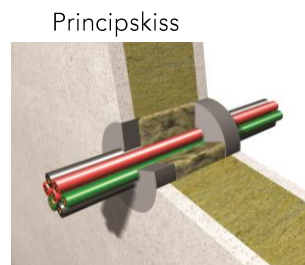
För att säkerställa brandmotståndet får inte avståndet mellan skivor och underlag överstiga 1,5 mm.

Avstånd på upp till max 5 mm fogas med akryl- eller silikonbaserad fogmassa enligt produkternas datablad mm.

För komplettering av skivor, se datablad D 1.0. Komplettering.

6) Genomföringar

Kom ihåg att alla genomföringar i träregelväggen av t.ex. rör, kanaler, kablar, kabelrännor, mm. ska brandtätas – annars upprätthåller väggen inte brandmotståndsnivån.



Övrigt

Hela dokumentationen för denna skiva består av Konstruktionsförslag A 4.0, Produktdatablad B 4.0, Monteringsanvisningar C 4.0, Komplettering D 1.0 och Säkerhetsdatablad E 4.0.