

Vejledningen omfatter PROMATECT®- H, L, 100 og 200 plader opsat indvendigt. Plader af fibercement, cementspånplade, træ, gips, m.m. er ikke omfattet af vejledningen.

### Generelt

Pladers overflader egner sig til de fleste former for komplettering.

Skal der opsættes tapet, filt eller lignende kan opsætningen gøres nemmere ved at prime pladen med en egnet grunder eller maling.

Pladerne kan fuldpartles (figur A) – men nemmest med en "fed" spartel, da en kalciumsilikat plades overflade har en meget stor porøsitet og derfor suger meget. Af samme årsag er det svært, at påføre pladerne en almindelig gipsbaseret spartelmasse.

Skruer og klammer kan i de fleste plader undersænkes (figur B) og efterspartles.

For at undgå revner på den spartlede overflade er det meget vigtigt at overholde stolpeafstandene CC (Center til Center) nøjagtigt (figur C). Stolpeafstandene afhænger af vægtype, pladetykkelse samt montereretningen af pladen. Følg altid vores monteringsanvisninger herom og sørg for at hjørner og kanter altid er understøttet.

Fliser kan også under visse forudsætninger opsættes på vores plader, hvilket beskrives senere i afsnittet herom.

Bemærk: Komplettering af pladernes overflade med fx tapet, maling m.m. skal udføres på en sådan måde, at det ikke bidrager væsentligt til brand- og røgdviklingen.

### 1) Afslutning af kanter

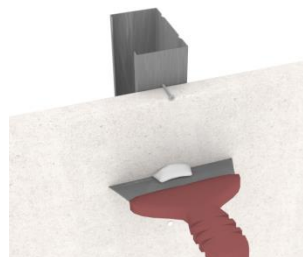
I nogle tilfælde er det nødvendigt at fuger (figur 1 A) samlingerne mellem pladerne for at de bevarer deres brandmodstandsevne.

Er der placeret en pladestrimmel bag samlingen eller er pladerne placeret i 2 lag med forskudte samlinger kan dette normalt undgås, dog henvises til den enkelte konstruktions opbygning og brandklassificering.

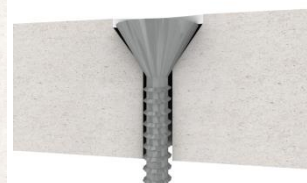
PROMATECT®-100 leveres som standard med 4 spartelkanter (figur 2 B), vores andre plader har som standard ikke spartelkanter. Ønskes der spartelkanter kan dette dog bestilles på forhånd eller fræses i pladerne på byggepladsen.

Spartelmasse påføres spartelkanter i 2 lag med indlagt spartelpapirstrimler imellem. Undgå luftbobler i spartlingen. Når spartlingen af kanterne er færdig, kan resten af pladen spartles – undgå dog at fugte samlingerne.

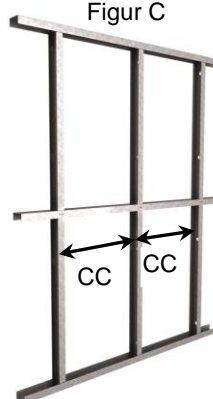
Figur A



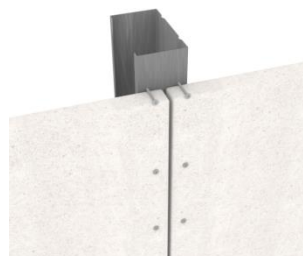
Figur B



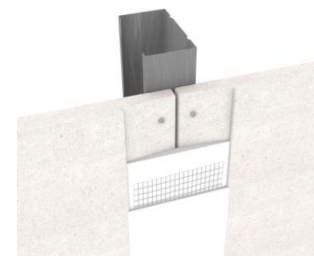
Figur C



Figur 1A



Figur 1B



## 2) Tapet og maling

**Indledede forbehandling:** Efter spartling anvendes en alkali resistent grunder på hele overfladen. Ved dette opnås en neutralisering af pladens basiske overflade, tiltrækning af støv og en formindskelse af pladens sugende effekt.

**Opsætning af tapet:** Ved en indledende forbehandling med alkali resistent grunder kan de fleste typer tapet anvendes. Der vælges en standard lim, der kan arbejde sammen med grunderen (figur 2 A).

**Malerbehandling:** PROMATECT® plader males efter de konventionelle metoder under hensyntagen til reglerne ved den indledende forbehandling (figur 2 B).

Valget af maling afhænger af indendørs eller udendørs placering af pladen og den valgte type efterbehandling. Fugtindholdet i pladerne skal altid kontrolleres og sammenholdes med malerproducentens anvisninger.

Figur 2A



Figur 2B



## 3) Opsætning af fliser

I forbindelse med vådrum kan der opsættes fliser (figur 3) på PROMATECT®-H. I særlige rum såsom laboratorier, hvor der forekommer kraftig kemisk rengøring og syre kan kun PROMATECT®-H anvendes og kun med beskyttende fliser.

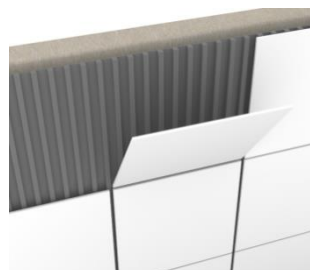
Opsætningen skal ske med et egnet og godkendt elastisk vandtætnings system. Forbehandling med alkali resistent grunder vil forbedre forbruget af vandtætningsystemet.

For at undgå fremtidige deformationer anbefales det at de monterede pladerne akklimatiseres i min. 6 døgn før fliserne opsættes. I perioden må pladerne ikke udsættes for en højere luftfugtighed end den de senere vil blive udsat for.

Undgå at fugte pladerne under opsætningen af fliserne og undgå at anvende et hydraulisk bindemiddel.

Bemærk: i vådrum skal kravene i evt. bygningsreglement m.m. være opfyldt og produkterne samt hele konstruktionen godkendt til formålet.

Figur 3



## Andet

Hele dokumentationen for en plade består af brochure, Konstruktionsforslag, Produktdatablad, Monteringsvejledning, Komplettering og Sikkerhedsdatablad..