

Vejledningen omfatter montering af plader som brandbeskyttelse på stålskeletvæg.

### Opbevaring & håndtering

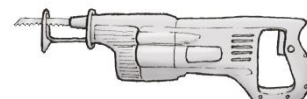
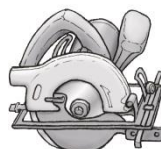
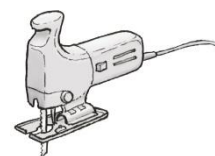
Plader skal opbevares indendørs i et godt ventileret rum. Underlaget skal være tørt, plant og hævet min 75 mm, fx 75 x 75 mm strøer CC 400 mm. Transportemballagen skal være intakt indtil pladerne tages i brug. Evt. afdækning skal tillade fri ventilation på alle sider og kanter. Plader skal håndteres/bæres i lodret position.



### Tildannelse og værktøjer

**Tildannelse:** Pladerne kan bearbejdes med traditionel håndholdt værktøj til træ. Ved større mængder anbefales det at anvende stationære maskiner (fx rundsav). Anvend altid P2 støvmaske samt afsug på maskiner, og sørg for god udluftning. Vi fraråder at bruge vinkelsliber, da snitlinjen bliver unøjagtig og der dannes for meget støv under skæringsprocessen. Ved større mængder kan vi mod pristillæg fremstille plader i specialmål eller opskåret på fixmål.

**Klinger:** Man kan anvende enten en hårdmetalklinge eller en diamantklinge til fibercement. Diamantklingen vil have en længere levetid end hårdmetalklingen.



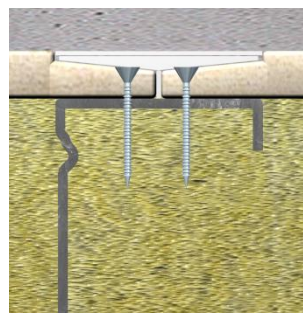
### 1) Befæstigelse - montering i stålprofiler

Plade	Skruer <sup>a</sup>
10 mm	3,5x35mm
12 mm	<sup>b</sup>
15 mm	<sup>b</sup>
18 mm	<sup>b</sup>
20 mm	<sup>b</sup>
25 mm	<sup>b</sup>

<sup>a</sup> med spids til min. 0,6 mm stål

<sup>b</sup> med spids

Skruer

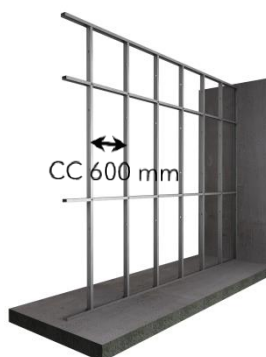


### 2) Stålskelet

U-profiler til top og bund samt C-profiler til stolper i stålskeletvæggen skal alle være min. 40 x 70 x 0,6 mm og af stål.

C-profil til stolper skal monteres CC 600 mm og alle pladesamlinger skal være understøttet. (figur 2 A)

Figur 2 A



### 3) Montering af stålskelet

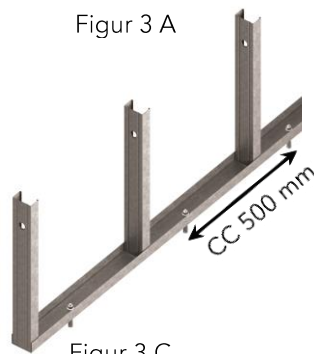
U- og C-profiler i stålskelettets ramme fastgøres i underlaget med fischer sømanker FNA II 6,0 x 30/5 mm med M8 gevind mm, max CC 500 mm (figur 3 A).

Underlaget (væg/gulv/loft) skal være beton eller murværk.

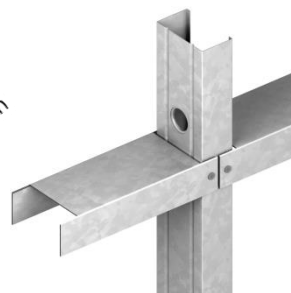
Løsholter være min. 40 x 70 x 0,6 mm og af stål, og fastgøres i henhold til gældende principper (figur 3 B).

Mellem alle U-profiler og underlag placeres 12 x 50 mm Alsijoint® isoleringsbånd (figur 3 C)

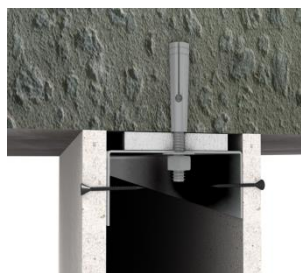
Figur 3 A



Figur 3 B



Figur 3 C

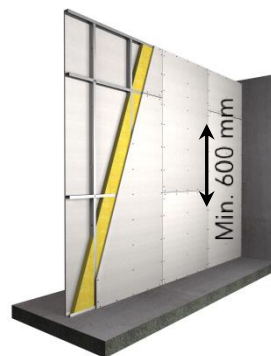


### 4) Fastgørelse af plader

Pladerne fastgøres til U- og C-profiler med skruer CC 250 mm. Afstand til alle pladekanter skal være min. 15 mm.

Fastgør plader på én side af stålskeletvæggen først, og monter derefter stenulden (densitet min. 30 kg/m<sup>3</sup>)

Alle endesamlinger af plader skal forskydes min. 600 mm fra række til række.



### 5) Færdiggørelse m.m.

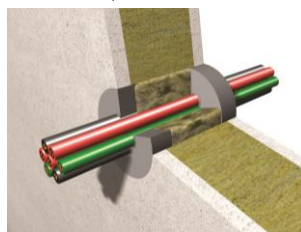
For at sikre brandmodstandsevnen må afstanden mellem plader og underlag ikke overstige 1,5 mm. Afstande op til max 5 mm fuges med akryl- eller silikonebaseret fugemasse iht produkternes datablade m.m.

For komplettering af plader, se datablad D 1.0. Komplettering.

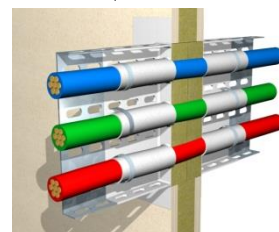
### 6) Gennemføringer

Husk at alle gennemføringer i stålskeletvæggen af fx rør, kanaler, kabler, kabelbakker m.m. skal brandtættes – ellers opretholder væggen ikke sin brandmodstandsevne.

Principskitse



Principskitse



### Andet

Hele dokumentationen for denne plade består af Konstruktionsforslag A 4.1, Produktdatablad B 4.0, Monteringsvejledning C 4.1, Komplettering D 1.0 og Sikkerhedsdatablad E 4.0.