

Vejledningen omfatter montering af plader som brandbeskyttelse på træskeletvæg.

Opbevaring & håndtering

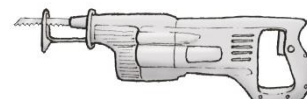
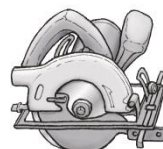
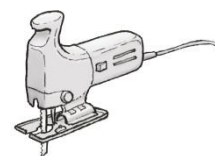
Plader skal opbevares indendørs i et godt ventileret rum. Underlaget skal være tørt, plant og hævet min 75 mm, fx 75 x 75 mm strøer CC 400 mm. Transportemballagen skal være intakt indtil pladerne tages i brug. Evt. afdækning skal tillade fri ventilation på alle sider og kanter. Plader skal håndteres/bæres i lodret position.



Tildannelse og værktøjer

Tildannelse: Pladerne kan bearbejdes med traditionel håndholdt værktøj til træ. Ved større mængder anbefales det at anvende stationære maskiner (fx rundsav). Anvend altid P2 støvmaske samt afsug på maskiner, og sørg for god udluftning. Vi fraråder at bruge vinkelsliber, da snitlinjen bliver unøjagtig og der dannes for meget støv under skæringsprocessen. Ved større mængder kan vi mod pristillæg fremstille plader i specialmål eller opskåret på fixmål.

Klinger: Man kan anvende enten en hårdmetalklinge eller en diamanatklinge til fibercement. Diamantklingen vil have en længere levetid end hårdmetalklingen.



1) Befæstigelse - montering i træreglar

Plade	Klammer ^a	Skruer ^b
10 mm	c	3,5x45mm
12 mm	c	c
15 mm	c	c
18 mm	c	c
20 mm	c	c
25 mm	c	c

^a elgalvaniseret og med lim.

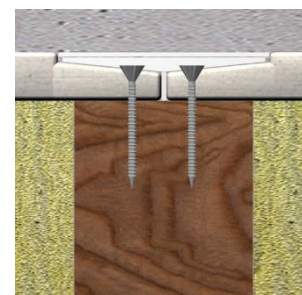
^b med borehoved, ellers forboring Ø 3/4 mm bor.

^c iht. færdig konstruktion.

Klammer



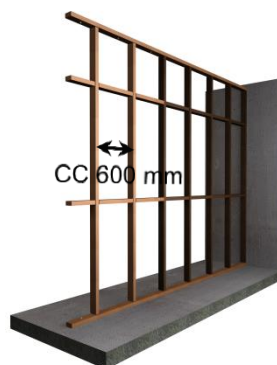
Skruer



2) Træskelet

Top og bund samt stolper i træskeletvæggen skal være af min. 45 x 70 mm reglar af gran eller fyrretræ. Stolper skal monteres CC 600 mm og alle pladesamlinger skal være understøttet på reglar. (figur 2 A)

Figur 2 A



3) Montering af træskelet

Promat - by ivarsson a/s, Kometvej 36, 6230 Rødekro, Danmark, T +45 73 66 19 99, info@promat.nu, www.promat.nu

Note: Bistand i forbindelse med tegningsmateriale tekniske spørgsmål og beregning af materialeforbrug er udelukkende vejledende. Promat/ivarsson a/s kan således ikke pålægges erstatningsansvar herfor. Forbehold for trykfejl.

Reglar i træskelettets ramme fastgøres i underlaget med 6,0 x 100 mm skruer og S8 nylondübler max CC 500 mm (figur 3 A)

Underlaget (væg/gulv/loft) skal være beton eller murværk.

Løsholter skal være min. 45 x 70 mm reglar af gran eller fyrretræ og fastgøres i henhold til gældende principper (figur 3 B).

Mellem alle reglar og underlag placeres 12 x 50 mm Alsijoint® isoleringsbånd (figur 3 C)

Figur 3 A



Figur 3 B



Figur 3 C

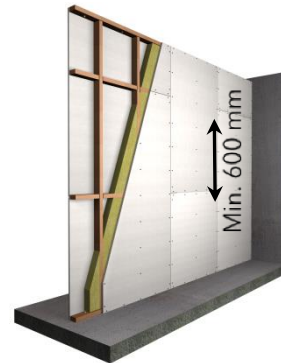


4) Fastgørelse af plader

Pladerne fastgøres til reglar med klammer CC 100 mm og skruer CC 250 mm. Afstand til alle pladekanter skal for klammer være min. 20 mm og for skruer min. 25 mm.

Fastgør plader på én side af træskeletvæggen først. Monter derefter stenulden (densitet min. 30 kg/m³) og plader på den anden side.

Alle endesamlinger af plader skal forskydes min. 600 mm fra række til række.



5) Færdiggørelse m.m.

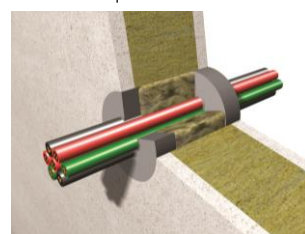
For at sikre brandmodstandsevnen må afstanden mellem plader og underlag ikke overstige 1,5 mm. Afstande op til max 5 mm fuges med akryl- eller silikonebaseret fugemasse iht produkternes datablade m.m.

For komplettering af plader, se datablad D 1.0. Komplettering.

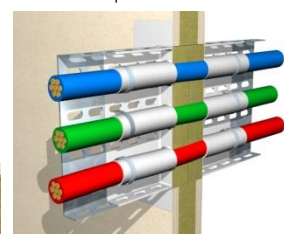
6) Gennemføringer

Husk at alle gennemføringer i træskeletvæggen af fx rør, kanaler, kabler, kabelbakker m.m. skal brandtættes – ellers opretholder væggen ikke sin brandmodstandsevne.

Principskitse



Principskitse



Andet

Hele dokumentationen for denne plade består af Konstruktionsforslag A 4.0, Produktdatablad B 4.0, Monteringsvejledning C 4.0, Komplettering D 1.0 og Sikkerhedsdatablad E 4.0.